

VÝROČNÍ ZPRÁVA

Základní škola, Trutnov 3, Náchodská 18



**Školní rok
2020-2021**

Zpracoval
Mgr. Zdeněk Švarc

Charakteristika školy

Budova Základní školy Trutnov 3 v Náchodské ulici byla postavena v roce 1896. Jedná se tedy o jednu z nejstarších školních budov v Trutnově. Od té doby prošla pochopitelně mnoha proměnami. V současné době je hlavní budova propojena s menší původní budovou přístavbou, kde se nacházejí šatny školy. Stejně tak je propojena i tělocvična, která byla postavena v 80. letech minulého století. Na pozemku s hlavní budovou se dále nacházejí dvě menší budovy – malá tělocvična a jeho zázemí (původně Sokolovna). Ta byla kompletně zrekonstruována v roce 2020, přičemž bylo i její využití rozšířeno díky profesionální audiovizuální technice o přednáškový sál. Nad tímto prostorem pak byla nově zbudována školní klubovna. Poslední budovou, která se nachází v této části, je školní jídelna. I tato součást školy je dnes propojena s hlavní budovou spojovacím tunelem, jehož vybudování bylo zrealizováno v roce 2019. Součástí zdejší základní školy je i přibližně 100 m vzdálená budova, ve které mají sídlo třídy prvního stupně (dvě třídy) a školní družina. Od školního roku 2018-19 zde navíc působí třídy, kde se žáci učí podle Montessori vzdělávacího systému. V současné době to jsou tři třídy, jejichž zázemí tvoří i nově vybudované kuchyňky.

Škola se nachází přibližně v centru Poříčí. Nevýhodou je hlavní silnice z jižního směru. Vedlejší budova pro výše uvedené třídy a školní družinu je naopak posazena v klidném a ekologicky výhodném místě. Všechny školní budovy jsou velmi dobře prostorově řešeny. Škola disponuje 8 odbornými učebnami (přírodopis, fyzika + chemie, počítačová učebna, dvě prostorné dílny, kuchyňka, hudební výchova, výtvarná výchova a učebna cizích jazyků). Velkou výhodou školy je i sportovní zázemí – tělocvična velká pro míčové hry a tělocvična malá pro aerobní aktivity.

Dvě zahrady, které patří k hlavní a vedlejší budově, jsou přímo předurčené k vytvoření venkovních sportovišť. To se na sklonku školního roku 2013-14 podařilo v areálu hlavní budovy. Bylo zde vybudováno hřiště na plážový volejbal, fotbal a korfbal. V roce 2018 zde pak ještě přibyla street workoutová sestava, která se skládá z hrazd, bradel a žebřin. Součástí zahrady je i skleník, který slouží škole pro výuku pracovních činností. Na školní zahradě před budovou I. stupně došlo k opravě a ukotvení nových herních prvků pro nejmenší žáky naší školy, dále zde byly instalovány nové venkovní lavičky a stoly.

Škola poskytuje úplné základní vzdělání od 1. do 9. třídy. Ve školním roce 2020-21 došlo opět k mírnému nárůstu v počtu žáků ve škole. V tomto školním roce navštěvovalo školu **291** žáků, což při celkovém počtu 15 tříd činilo průměrně **19,4** žáků na třídu. Od školního roku 2020-21 škola nabízí již 3 druhy vzdělávání – **tradiční, Montessori** a nově **individuální**.

Školní jídelna připravovala průměrně denně **263** obědů (údaj z října 2020), z nichž více jak polovinu odebírali žáci a zaměstnanci školy. Výše uvedený počet odebraných obědů je však výrazně ovlivněn částečným a později úplným uzavřením škol. Velkým přínosem pro školu je i doplňková činnost školní jídelny (vývařovna), která připravuje obědy pro další **dva** trutnovské subjekty a také cizí strávníky.

Školní družinu navštěvovalo **73** žáků z 1. až 5. třídy, což jsou téměř její kapacitní možnosti.

Pedagogický sbor v tomto školním roce tvořilo **34** pedagogů, z toho tři vychovatelky a sedm asistentů pedagoga. Pouze 1 učitel nesplňoval požadavky pro výkon povolání učitele na základní škole. Vedení školy tvořil ředitel a zástupce ředitele školy. Pedagogický sbor je zkušený, věkový průměr pedagogického sboru činil ve školním roce 2020-21 přibližně **39** let.

Technický personál představoval ve školním roce 2020-21 školník a 4 uklízečky. Administrativní práce zajišťovala hospodářka školy. I nadále působil ve škole školní asistent (částečný úvazek), jehož pozice je hrazena z prostředků EU („Šablony II“)

Provoz školní jídelny je v režii vedoucí jídelny a čtyř kuchařek, z nichž jedna má pracovní pozici rozdělenou na pomocnou kuchařku a uklízečku.

Účetnictví a ekonomika je zajišťována externí účetní firmou.

1. Základní údaje o škole

1.1 Základní údaje o škole

Název školy	Základní škola, Trutnov 3, Náchodská 18
Adresa školy	Trutnov 3, Náchodská 18, 541 03
IČ	64201171
Bankovní spojení	KB Trutnov , 7827820287 / 0100
DIČ	CZ 64201171
Telefon	499 841 993
E-mail	svarc@zsnachtu.cz
Adresa internetové stránky	www.zsnachtu.cz
Právní forma	právní subjekt / příspěvková organizace /
Zařazení do sítě škol	19.02.1996
Název zřizovatele	Město Trutnov
Součásti školy	ZŠ, ŠD, ŠK, Školní jídelna
IZO ředitelství	102578869
Vedoucí pracovníci	Mgr. Zdeněk Švarc, ředitel školy Mgr. Iveta Šílová, zástupkyně ředitele školy
Přehled hlavní činnosti školy (podle zřizovací listiny)	Poskytování základního vzdělání a výchovy žáků prvního až devátého ročníku v rámci povinné školní docházky v souladu se vzdělávací soustavou základních škol. Organizace se podílí na aktivním využívání volného času svých žáků.

1.2 Součásti školy

Součásti školy	kapacita
Základní škola	350
Školní družina	80
Školní klub	18
Školní jídelna	500



2. Personální údaje

2.1 Pedagogičtí pracovníci



Třídní učitelé			
1. A	Mgr.	Kateřina Kuželová	
1. M	Mgr.	Naděžda Kalousková	
2. A	Mgr.	Jana Pastorová	
2. M	Mgr.	Alena Jašková	
3. A	Mgr.	Jitka Horáková	
4. A	Mgr.	Šárka Gregorová	
5. A	Mgr.	Petra Pavlů	
5. B	Mgr.	Šárka Nývltová	
6. A	Mgr.	Alena Musilová	
7. A	Mgr.	Blanka Brožová	
3. M	Ing.	Petra Marková	
8. A	Mgr.	Karel Šiling	
8. B	Mgr.	Alice Linhartová	
9. A	Mgr.	Andrea Patková	
9. B	Mgr.	Jana Kroužková	
Ostatní učitelé			
	Mgr.	Eva Peterová	
	Mgr.	Lukáš Pelc	
	Mgr.	Anna Vaňková	
	p.	Jaroslav Mollinger	
	Mgr.	Tereza Koubová	
	Mgr.	Josefína Hejzlarová	
	Mgr.	Vladěna Kunčarová	
Asistenti pedagoga			
	Bc.	Tereza Kulhánková	
	Mgr.	Luděk Jirouš	
	p.	Ludmila Rosiová	
	p.	Romana Böhmová	
	p.	Táňa Pichová	
	p.	Jana Mervartová	
	p.	Petra Hofer	
	p.	Aleš Taláb	
Vychovatelky			
	p.	Naďa Šťastná	
	Mgr.	Silvie Chaloupková	
	p.	Jana Romanová	
Vedení školy			
Zástupce ŘŠ	Mgr.	Iveta Šilová	
Ředitel školy	Mgr.	Zdeněk Švarc	

Komentář

Ve školním roce 2020-2021 bylo otevřeno již třetí trojročí Montessori vzdělávacího systému. Zde pak zastávala funkci třídní učitelky Ing. Petra Marková Karásková. Ve druhém pololetí jsme pak do tohoto trojročí přijali i asistentku pedagoga Dagmar Peterkovou.

Ve druhém trojročí vykonávala funkci třídní učitelky Alena Jašková – viz pedagogický sbor na předešlé stránce.

Novými asistenty pedagoga se ve školním roce 2020 – 21 stali Tereza Kulhánková (1. A), Táňa Pichová (4. A) a Luděk Jirouš (1. M), který zároveň vyučuje v Montessori vzdělávání španělský jazyk. Montessori vzdělávání dále „posílila“ Mgr. Josefína Hejzlarová, která zastávala pozici učitelky anglického jazyka.

Pro úplnost je ještě doplňuji, že z mateřské dovolené se vrátila kolegyně Kateřina Kuželová, která pracovala na pozici třídní učitelky v 1. A.

2.1 Nepedagogičtí pracovníci

Provozní zaměstnanci			Poznámka
1.	Školník	Rostislav Štěpánek	
2.	uklízečka	Hana Šimůnková	Hlavní budova
3.	uklízečka	Monika Schoberová	Přístavba, TV
4.	uklízečka	Andrea Máslová	Vedlejší budova
5.	uklízečka	Hana Tichánková	Praní prádla, č. ú
Školní jídelna			
6.	Vedoucí jídelny	Jana Jakoubková	-
7.	kuchařka	Olga Špetlová	Vedoucí kuchařka
8.	kuchařka	Jana Matějková	Kuchařka
9.	kuchařka	Kateřina Kárászová	Kuchařka
10.	pomocná kuchařka	Jana Hamplová	Pomocná kuchařka, úklid, č. ú
Hospodářka školy			
11.	Sekretariát	Kateřina Svatošová	Administrativní pracovnice
	Projekty	Lucie Volfová	Pouze z šablon II (MD)
Školní asistent			
12.	Školní asistent	Aleš Taláb	Kabinet ŠA, č. ú.

Pozn.: Aleši Tálábovi skončil 30. dubna 2021 částečný pracovní poměr ve funkci školního asistenta hrazeného z Šablon II.

2.2 Školská rada

Na počátku školního roku 2020 – 2021 proběhly nové volby do ŠR.

Přesto nedošlo k žádným změnám mezi členy ŠR. Jak rodiče, tak pedagogové své mandáty úspěšně obhájili.

Členové Školské rady			Poznámka
1.	Mgr.	Tomáš Eichler	Město Trutnov
2.	Mgr.	Dušan Rejl	Město Trutnov - předseda
3.	Mgr., Ph.D.	Andrea Žilková	Děti v 6. a 9. třídě
4.	Mgr.	Libuše Kotyková	Děti v 6. a 9. třídě
5.	Mgr.	Jitka Horáková	Učitelka I. st.
6.	Mgr.	Iveta Šílová	Učitelka II. st., ZŘ

Školská rada se i nadále schází dvakrát ročně, zpravidla v říjnu a březnu.

Pozn.: Vzhledem k uzavření škol březnové setkání Školské rady při naší škole neproběhlo.

3. Vzdělávací program školy

3.1 Vzdělávací program

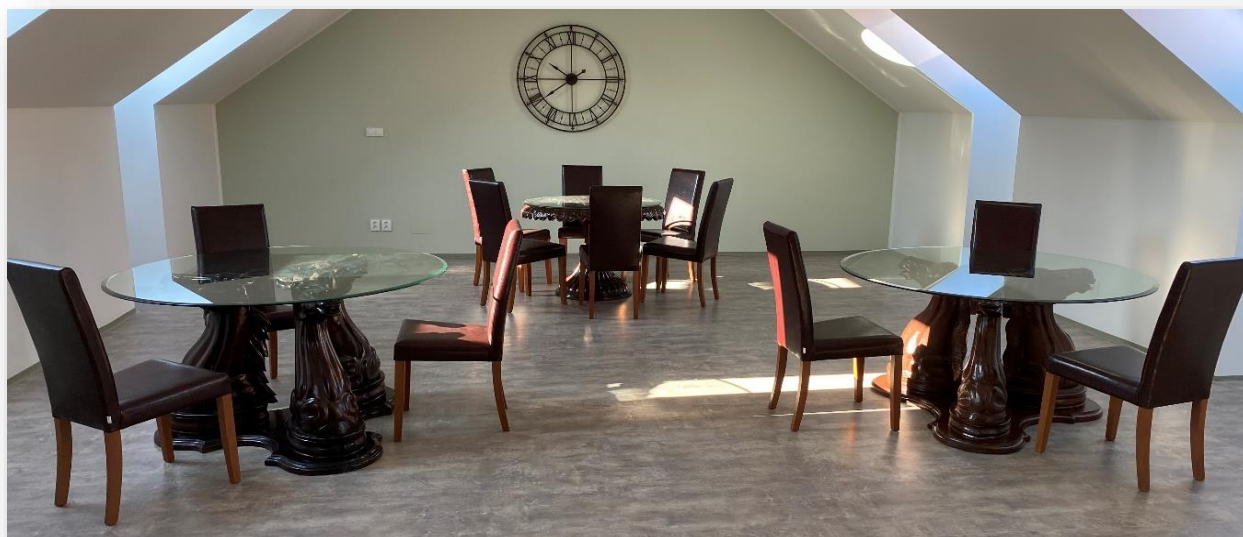
Vzdělávací program	Zařazené třídy
Školní vzdělávací program pro základní vzdělávání, ZÁKLADNÍ ŠKOLA, Trutnov 3, Náchodská 18	15



3.2 Učební plán školy

3.2.1 ŠVP Učební plán - I. stupeň

	VZDĚLÁVACÍ OBLAST	VZDĚLÁVACÍ OBOR	VYUČOVACÍ PŘEDMĚT	ROČNÍK					MIN. POČTY	CELK. PŘEDM.	Z TOHO DISP.
				1	2	3	4	5	na I.st.	I.	I.
1	Jazyk a jazyková komunikace	Český jazyk a literatura.	Český jazyk	9	9+1	7+1	5+2	5+2	35	41	6
			Anglický jazyk			3	3	3	9	9	
2	Matematika a její aplikace	Matematika a její aplikace	Matematika	4	4+1	4+1	4+1	4+1	20	24	4
3	Informační a kom. technologie	Informační a kom. technologie	Informatika				0+10	1	1	2	1
4	Člověk a jeho svět	Člověk a jeho svět	Prvouka	2	2	2+1				7	1
			Přírodověda				2	1+1	12	4	1
			Vlastivěda				2	1+1		4	1
5	Umění a kultura	Hudební výchova Výtvarná výchova	Hudební výchova	1	1	1	1	1	12	5	0
			Výtvarná výchova	1	1	1	2	2		7	0
6	Člověk a zdraví	Tělesná výchova	Tělesná výchova	2	2	2	2	2	10	10	0
7	Člověk a svět práce	Člověk a svět práce	Praktické činnosti	1	1	1	1	1	5	5	0
	Disp. dotace v ročnících		Disp. dotace v ročnících		2	3	4	5			
	Disp. dotace celkem		Disp. dotace celkem								14
	Celková pov. čas. dotace		Celková povolená časová dotace	20	22	24	26	26	118	118	



3.2.2 ŠVP Učební plán - II. stupeň

	VZDĚLÁVACÍ OBLAST	VZDĚLÁVACÍ OBOR	VYUČOVACÍ PŘEDMĚT	ROČNÍK				MIN. POČTY na II.st.	CELK. II.	Z TOHO DISP. II.
				6	7	8	9			
1	Jazyk a jazyková komunikace	Český jazyk a literatura. Cizí jazyk	Český jazyk	4+1	4+1	4	3+1	15	18	3
			Anglický jazyk	3	3	3	3	12	12	
			Německý –španělský j.			0+3	0+3	6	6	6
2	Matematika a její aplikace	Matematika a její aplikace	Matematika	4+1	4+1	4+1	3+2	15	20	5
3	Informační a kom. tech.	Informační a kom. technologie	Informatika	1	0	0	0	1		0
4	Člověk a společnost	Dějepis Vých. k občanství	Dějepis	2	2	1	2	11	7	0
			Vých. k občanství	1	1	1	1		4	0
5	Člověk a příroda	Fyzika Chemie Přírodopis Zeměpis	Fyzika	1	2	1+1	2		7	1
			Chemie			2	2	21	4	0
			Přírodopis	2	1+1	2	1+1		8	2
			Zeměpis	2	1+1	1+1	1+1		8	3
6	Umění a kultura	Hudební výchova Výtvarná výchova	Hudební výchova	1	1	1	1	10	4	0
			Výtvarná výchova	2	2	1	1		6	0
7	Člověk a zdraví	Tělesná výchova Vých. ke zdraví	Tělesná výchova	2	2	2	2	10	8	0
			Vých. ke zdraví	1	1	0	0		2	0
8	Člověk a svět práce	Člověk a svět práce	Praktické činnosti	0+1	1	1	1	3	4	1
	Volitelné předměty		Volitelné předměty		0+1	0+1	0+1		3	3
	Disp. dotace v ročnících		Disp. dotace v ročnících	3	5	7	9			
	Disp. dotace celkem		Disp. dotace celkem							24
	Celková pov. čas. Dotac11		Celková povolená časová dotace	29	30	31	32	122	122	

ŠVP pro školní rok 2020-21 rozšířen o třetí trojročí Montessori vzdělávacího systému.
Do školního řádu dále doplněna problematika distančního vzdělávání.

3.3 Zájmové kroužky

Zájmové kroužky

Školní rok 2020/21

Základní škola, Trutnov 3, Náchodská 18

N A B Í D K A

Č.	Název kroužku	Vedoucí	Třída	Den a čas	Cena	Poznámka
1.	PŘÍRODOVĚDNÝ KR.	B. Brožová, A. Linhartová	6. - 8. tř.	PO/ST 14:00 - 15:00	zdarma	projekt SZŠ
2.	PŘÍPRAVA NA SŠ - ČJ	E. Peterová	9. tř.	úterý 7:00 - 7:45	800,-	do dubna
3.	DOUČOVÁNÍ - Čj	E. Peterová	6. - 9. tř.	čtvrtek 7:00 - 7:45	zdarma	projekt
4.	PĚVECKÝ KR.	J. Mervartová	1. - 5. tř.	středa 13:30 - 14:15	150,-/300,-	1. pol.
5.	ANGLICKÁ KONVERZACE	A. Musilová	4. tř.		zdarma	projekt
6.	ANGLICKÁ KONVERZACE	P. Pavlů	5. A	úterý 13:00 - 14:00	zdarma	projekt
7.	DOUČOVÁNÍ - M	A. Linhartová	6. tř.	středa 13:45 - 14:30	zdarma	projekt
8.	PŘÍPRAVA NA SŠ - M	K. Šiling	9. tř.	pondělí 7:00 - 7:45	800,-	do dubna
9.	DOUČOVÁNÍ - M	K. Šiling	8. tř.	pátek 11:45 - 12:45	zdarma	projekt
10.	FOTBAL	K. Šiling	1. - 5. tř.	čtvrtek 13:30 - 14:45	150,-/300,-	1. pol.
11.	FLORBAL - dívky	K. Šiling	6. - 9. tř.	pondělí 13:45 - 15:00	150,-/300,-	1. pol.
12.	FLORBAL - chlapci	K. Šiling	6. - 9. tř.	středa 13:45 - 15:00	150,-/300,-	1. pol.
13.	FLORBAL	Š. Gregorová	2. - 4. tř.	úterý 13:25 - 14:25	150,-/300,-	1. pol.
14.	FLORBAL	Š. Gregorová	1. - 5. tř.	úterý 14:30 - 15:30	150,-/300,-	1. pol.
15.	STOLNÍ TENIS	O. Golík	4. - 9. tř.	úterý /čtvrtek 16.00 - 18.00		Oddíl ST

Pozn.: Pokud není uveden datum, čas, případně cena, tak se bude ještě řešit. Kroužky začínají obvykle fungovat od října a končí na konci května.
Minimální počet žáků v kroužku je 10 žáků.



4. Počty žáků

4.1 Počty žáků školy / k 30. 6. 2021 /

Třída	Počet žáků	z toho chlapců	z toho dívek	výjimka z počtu žáků (ano - ne)
1. A	23	14	9	-
1. M	23	11	12	-
2. A	16	11	5	-
2. M	18	8	10	-
3. A	26	17	9	-
4. A	26	18	8	-
5. A	18	10	8	-
5. B	15	9	6	-
6. A	27	12	15	-
3. M	9	2	7	-
7. A	24	15	9	-
8. A	21	8	13	-
8. B	17	11	6	-
9. A	18	14	4	-
9. B	10	6	4	-
celkem	291	161	130	-

Pozn.: 1. M – žáci vzdělávání podle Montessori vzdělávacího systému (1. – 3. ročník)
2. M – žáci téhož vzdělávacího systému (4. - 6. ročník), 3. M – (žáci 7. ročníku)

4.2 Žáci přijatí do 1. ročníku základní školy (dle výsledků zápisu do prvního ročníku)

počet prvních tříd	počet dětí přijatých do prvních tříd	počet odkladů pro školní rok
1 + 1	34 (z toho 1 IV)	9

Pozn.: Celkem bylo u zápisu 43 žáků, někteří nebyli přijati (Montessori třída), někteří nenastoupili.

Do 1. A bylo přijato 23 žáků, do 1. M 6 žáků (vzdělávání v trojročí).



4.3 Žáci přijati ke vzdělávání na střední školy

Typ školy	Počet přijatých žáků
víceleté gymnázium	0
čtyřleté gymnázium	1
střední odborná škola	21
střední odborné učiliště	6
konzervatoř	0



5. Hodnocení žáků

5.1 Celkové hodnocení žáků – prospěch /k 30.06.2021/

Přehled prospěchu školy

2. pololetí školního roku 2020/21

zpracováno dne: 30. 9. 2021

Třídy zahrnuté do přehledu:

1.A.1.N.2.A.2.N.3.A.3.N.4.A.4.N.5.A.5.B.5.N.6.A.6.N.7.A.7.N.8.A.8.B.9.A.9.B

Předmět	Počty známek							Počet klasif. žáků	Průměr
	1	2	3	4	5	S	-		
Chv Chování	244	2	-	-	-	41	1	246	1.008
Cj Český jazyk a literatura	93	79	44	26	4	41	1	246	2.061
Pr Prvouka	55	6	1	1	2	-	-	65	1.292
Vla Vlastivěda	28	17	4	7	1	-	-	57	1.877
Aj Anglický jazyk	109	55	34	23	2	41	1	223	1.897
Nj Německý jazyk	16	25	12	8	3	-	1	64	2.328
D Dějepis	44	50	13	8	-	-	1	115	1.870
Vo Výchova k občanství	86	15	10	4	-	-	1	115	1.409
Vz Výchova ke zdraví	35	9	5	1	-	-	-	50	1.440
Z Zeměpis	52	44	15	3	1	-	1	115	1.757
M Matematika	108	72	36	23	7	41	1	246	1.980
Pří Přírodověda	26	20	6	5	-	-	-	57	1.825
Př Přírodopis	37	41	17	17	3	-	1	115	2.200
Fy Fyzika	48	40	16	10	1	-	1	115	1.922
Gvv Globální výchova	13	3	-	1	-	-	-	17	1.353
Ch Chemie	15	22	14	10	4	-	1	65	2.477
Hv Hudební výchova	166	6	-	-	-	-	-	172	1.035
Vv Výtvarná výchova	153	19	-	-	-	-	-	172	1.110
PĚ Praktické činnosti	226	10	1	-	-	-	-	237	1.051
Tv Tělesná výchova	240	5	1	-	-	41	-	246	1.028
UK Umění a kultura	9	-	-	-	-	41	-	9	1.000
Inf Informatika	83	-	-	-	-	-	-	83	1.000
Inv Informatika	11	-	-	-	-	-	-	11	1.000
Shv Sportovní hry	31	2	-	-	-	-	-	33	1.061
Šj Španělský jazyk	1	-	-	-	-	8	-	1	1.000
Pkv Psaní na klávesnici	28	-	-	-	-	-	-	28	1.000
Fgv Finanční gramotnost	19	4	3	2	-	-	-	28	1.571
EsV Estetická výchova	61	3	1	-	-	-	1	65	1.077
KV Kosmická výchova	9	-	-	-	-	41	-	9	1.000

Celkový průměrný prospěch		1.570
Stupeň hodnocení prospěchu	prospěl s vyznamenáním	184
	prospěl	95
	neprospěl	8
	nehodnocen	0

Zameškané hodiny	Celkem	Na žáka
omluvených	6553	22.442
neomluvených	46	0.158

5.2 Celkové hodnocení žáků – „Chování“

Napomenutí třídního učitele	Důtka třídního učitele	Ředitelská důtka
4	7	3

5.3 Komisionální přezkoušení žáků

Třída	Pochybnosti o správnosti hodnocení	Opravné zkoušky Doplňkové přezkoušení
1. A	0	0
1. M	0	0
2. A	0	0
2. M	0	0
3. A	0	0
4. A	0	0
5. A	0	0
5. B	0	2
6. A	0	0
7. A	0	1
8. A	0	0
8. B	0	1
9. A	0	0
9. B	0	2
celkem	0	6

5.4 Opakování ročníku

Třída	Neprospěl	Nebyl hodnocen	Vážné zdravotní důvody	Opakuje 9. r. po splnění povinné školní docházky
1. A	1	0	0	0
1. M	0	0	0	0
2. A	1	0	0	0
2. M	0	0	0	0
3. A	0	0	0	0
4. A	0	0	0	0
5. A	0	0	0	0
5. B	1	0	0	0
6. A	0	0	0	0
7. A	0	0	0	0
8. A	1	0	0	0
8. B	1	0	0	0
9. A	0	0	0	0
9. B	2	0	0	0
celkem	7	0	0	0

5.5 Pochvaly

Žákům školy bylo uděleno **64** pochval.

5.6 Statistika tříd / k 30.06.2021/

Souhrnná statistika tříd										2. pololetí školního roku 2020/21 zpracováno dne: 29. 9. 2021	
třída	žáků	z toho hodnocení				snížená známka Ch	průměrný prospěch	Průměrná absence na žáka		třídní učitel	
		V	P	S	N			omluv.	neomluv.		
1.A	23	22	0	1	-	-	1.124	25.65	-	Mgr. Kuželová Kateřina	
1.N	8	8	0	-	-	-	1.000	41.87	-	Mgr. Kalousková Naděžda	
1. ročník	31	30	0	1	0	-	1.115	29.84	-		
2.A	16	12	3	1	-	-	1.328	25.50	-	Mgr. Pastorová Jana	
2.N	10	10	0	-	-	-	1.000	23.30	-	Mgr. Kalousková Naděžda	
2. ročník	26	22	3	1	0	-	1.300	24.65	-		
3.A	26	26	0	-	-	-	1.120	8.42	-	Mgr. Horáková Jitka	
3.N	5	2	3	-	-	-	1.000	48.80	-	Mgr. Kalousková Naděžda	
3. ročník	31	28	3	0	0	-	1.116	14.94	-		
4.A	26	16	8	-	-	-	1.404	18.88	0.19	Mgr. Gregorová Šárka	
4.N	4	4	0	-	-	-	1.000	12.50	-	Mgr. Jašková Alena	
4. ročník	30	20	8	0	0	-	1.384	18.03	0.17		
5.A	18	12	6	-	-	1 (1+0)	1.383	29.94	0.83	Mgr. Pavlů Petra	
5.B	15	7	7	1	-	1 (1+0)	1.700	12.46	1.73	Mgr. Nývltová Šárka	
5.N	8	7	1	-	-	-	1.000	43.50	-	Mgr. Jašková Alena	
5. ročník	41	26	14	1	0	2 (2+0)	1.517	26.20	1.00		
6.A	27	13	13	-	-	-	1.654	20.14	-	Mgr. Musilová Alena	
6.N	6	4	2	-	-	-	0.000	41.83	-	Mgr. Jašková Alena	
6. ročník	33	17	15	0	0	-	1.653	24.09	-		
7.A	24	11	13	-	-	-	1.640	18.75	-	Mgr. Brožová Blanka	
7.N	9	5	4	-	-	-	1.000	9.22	-	Ing. Marková Karásková...	
7. ročník	33	16	17	0	0	-	1.626	16.15	-		
8.A	22	8	12	1	-	-	1.796	13.00	-	Mgr. Šíling Karel	
8.B	17	4	10	2	-	-	2.103	39.52	-	Mgr. Linhartová Alice	
8. ročník	39	12	22	3	0	-	1.928	24.56	-		
9.A	18	10	8	-	-	-	1.474	16.44	-	Mgr. Patková Andrea	
9.B	10	3	5	2	-	-	2.020	32.70	-	Mgr. Kroužková Jana	
9. ročník	28	13	13	2	0	-	1.668	22.25	-		

Souhrnná statistika tříd										2. pololetí školního roku 2020/21 zpracováno dne: 29. 9. 2021	
třída	žáků	z toho hodnocení				snížená známka Ch	průměrný prospěch	Průměrná absence na žáka		třídní učitel	
		V	P	S	N			omluv.	neomluv.		
CELKEM	**	184	95	8	0	2 (2+0)	1.569	22.44	0.16		

5.7 Žáci se specifickými vzdělávacími potřebami

Podpůrný stupeň	Počet žáků
Podpůrná opatření 1. stupně	13
Podpůrná opatření 2. stupně	20
Podpůrná opatření 3. stupně	9
Podpůrná opatření 4. stupně	1
Počet žáků s IVP	11

Komentář

Vláda v souladu s čl. 5 a 6 ústavního zákona č. 110/1998 Sb., o bezpečnosti České republiky, vyhlásila pro území České republiky z důvodu ohrožení zdraví v souvislosti s prokázáním výskytu koronaviru na území České republiky uzavření škol. To se poměrně často měnilo, resp. upravovalo dle stávající pandemické situace a zřejmě i dle „nálady“ obyvatelstva ČR.

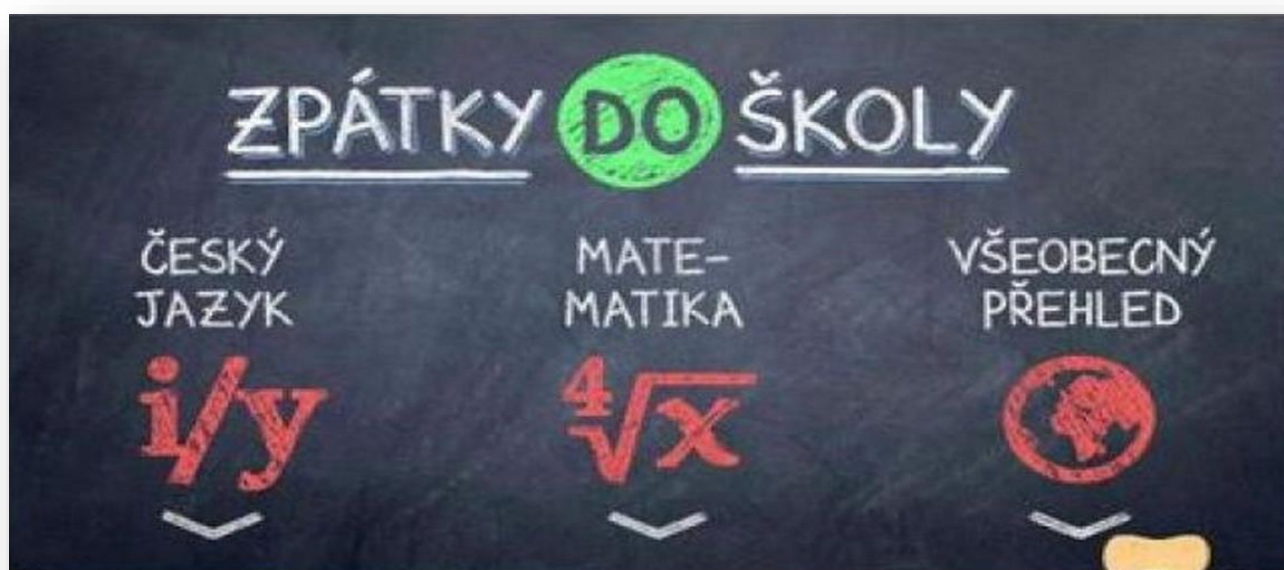
Níže uvádím přehled uzavření školy, resp. jednotlivých ročníků ve školním roce 2020-21:

- **14. října – 17. listopadu uzavřena celá škola**
- **18. listopadu návrat 1. a 2. ročníků školy**
- **30. listopadu návrat žáků prvního stupně, žáků 9. ročníků, žáci II. stupně návrat rotačně**
- **4. ledna uzavřena škola pro všechny žáky s výjimkou žáků 1. a 2. třídy**
- **1. března návrat žáků 1. a 2. tříd na distanční výuku – tzn. celá škola uzavřena**
- **12. dubna návrat celého prvního stupně do školy**
- **3. května návrat žáků II. stupně – ale opět rotačně**
- **17. května návrat všech žáků školy – normálně – prezenčně**

Minulý školní rok byl tedy opět velmi náročný jak pro učitele, tak především pro žáky i jejich celé rodiny. Tato situace pochopitelně nejvíce ublížila sociálně slabším žákům. Můžeme tedy konstatovat, že rozdíly mezi úspěšnými a méně úspěšnými žáky se ještě více prohloubily.

Naše škola přijala promyšlenou a velmi rozumnou formu distanční výuky. Ta vycházela jednak z doporučení ministerstva školství, ale také z vývojové psychologie a znalostí našich žáků. Pedagogové naší školy si zaslouží velké poděkování a uznání za vše, co pro žáky v této nelehké době udělali a zrealizovali!

Ještě stojí určitě za zmínku, že jsme byly jednou z mála trutnovských škol, která se zapojila do prázdninového doučování žáků v rámci letních kempů IT ve škole. Jednalo se o týdenní (pětidenní) výukový cyklus, do kterého se zapojilo 32 žáků a 6 pedagogů naší školy.



6. Průběh a výsledky vzdělávání

6.1 Hospitační činnost

Pracovník	Počet hospitací
Ředitel školy	7
Zástupce ředitele školy	7
Ostatní pracovníci	4
celkem	18

Pozn.: Jednotlivé absolvované hospitace se týkaly výhradně distanční výuky. Jejich forma byla zpravidla také distanční (připojení se do hodin on-line formou), její rozsah byl také jiný než u klasických hospitací (byl zpravidla kratší).

7. Další vzdělávání pedagogických pracovníků

7.1 Výchozí stav

Druh studia	Pracovník
a) Studium v oblasti pedagogických věd	1
b) Studium pedagogiky	1
c) Studium pro asistenta pedagoga	1
d) Studium pro ředitele škol	(splněno)
e) Studium k rozšíření odborné kvalifikace	0 (viz níže)



7.2 Studium ke splnění dalších kvalifikačních předpokladů

Druh studia	Pracovník
a) Studium pro vedoucí pedagogické pracovníky	0
b) Studium pro výchovné poradce	(splněno)
c) Specializovaná činnost – koordinace v oblasti informačních a komunikačních technologií	Celý pedagogický sbor splněno
d) Specializovaná činnost – tvorba a následná koordinace školních vzdělávacích programů	-
e) Specializovaná činnost – prevence sociálně patologických jevů	(splněno)
f) Specializovaná činnost – specializovaná činnost v oblasti environmentální výchovy	-
g) Specializovaná činnost v oblasti prostorové orientace zrakově post.	Není potřeba

7.3 Studium k prohlubování odborné kvalifikace

Název / Náplň	Datum	Pedagog
Efektivní vzdělávání žáků s SVP	23. 5. 2021	Iveta Šílová
Implementace IT do výuky	18. 6. 2021	Alice Linhartová
Montessori vzdělávání	Duben 2021	Alena Jašková
Corell draw – základy počítačové grafiky	14. – 16. 6. 2021	Zdeněk Švarc
Montessori vzdělávání	20.- 24. 8. 2021	Všichni pedagogové MS

7.4 Samostudium

Prázdniny	Počet dnů	Samostudium
Podzimní prázdniny	1	0
Vánoční prázdniny	5	1
Pololetní prázdniny	1	0
Jarní prázdniny	5	5
Velikonoční prázdniny	2	0
Hlavní prázdniny	5	6
Celkem	19	12

Pozn.: Ve školním roce 2020-21 bylo o poznání méně absolvovaných školení našich pedagogů. Tento fakt je pochopitelně dán častým lockdownem celé společnosti.

7.6 Ředitelské dny

Vzhledem k velmi častému uzavírání školy nebyly čerpány ředitelské dny.



8. Zapojení žáků do soutěží

8.1 Sportovní soutěže- viz komentář



8.2 Akce školy – viz komentář

Komentář

Sportovní soutěže byly kompletně pro minulý školní rok z výše uvedených důvodů zrušeny. Co se týká ostatních soutěží, tak ty byly ve větší míře také zrušeny. O těch, které se uskutečnily např. distanční formou, jsme informovali prostřednictvím našich webových stránek. O dalších akcích, kterých bylo v průběhu minulého školního roku opravdu velmi málo, informujeme stejným způsobem. Je také možnost nahlédnout do aktuálních i starších kronik školy, kterým se na naší škole věnuje také patřičná pozornost.



9. Oblast ICT

Charakteristika ICT na škole

Do oblasti ICT bylo od roku 2012 investováno mnoho finančních prostředků. Díky tomu se naše škola zcela jistě posunula mezi velmi dobře vybavené školy.

Oblast ICT by můžeme rozdělit do několika oblastí:

- **Zasítování školy** – celá škola (všechny budovy školy včetně tělocvičen) jsou zasítovány. To znamená, je možné se téměř kdekoli připojit k počítačové síti a tím i do databanky školy.
- **Počítačová učebna** – počítačová učebna čítá 31 počítačů. Díky zapojení školy do dvou projektů, ve kterých škola uspěla – IROPu a Digitalizaci vzdělávání (zde jsme partnerem), byla provedena kompletní modernizace počítačů.
- **ICT ve třídách** – v každé třídě je instalována dokovací stanice, kde se vyučující mohou okamžitě připojit do školního serveru, a tím pochopitelně do školní databanky. Kromě jedné kmenové třídy jsou všechny ostatní vybaveny buď dataprojektory, interaktivními dataprojektory nebo interaktivní tabulí.
- **ICT pro vyučující** – díky partnerství v projektu „Dotykem ke vzdělávání“ mají všichni pedagogičtí pracovníci školy k dispozici notebook, který je možné připojit do již zmiňovaných dokovacích stanic ve třídách či sborovnách.
- **Rychlost připojení k internetu a kapacita úložišť** – vzhledem k tomu, že se naše škola stala úspěšným žadatelem o financování ICT v rámci prostředků IROPu, je od srpna 2019 řešena komplexně konektivita školy. Vše je nové, server i všechny aktivní prvky. Mnohonásobně se zvýšilo zabezpečení celé sítě a došlo i k pokrytí všech prostor školy signálem WI-FI. Rychlost připojení k internetu se nyní pohybuje okolo 25Mb/s až 50Mb/s.
- **Možnosti tisku ve škole** – ve škole jsou k dispozici 4 tiskárny, přičemž jedna je vyhrazena jako síťová tiskárna pro barevný tisk. Tento systém se jeví jako dostačující a navíc také rentabilní.
- **Mobilní telefony** – pro všechny budovy i sekce školy jsou k dispozici mobilní telefony.
- **Vzdělávání pedagogických pracovníků v oblasti ICT** – viz tabulka níže.

Typ vzdělávání	skutečnost	plán
Z - Základní uživatelské znalosti	100%	100%
P - Vzdělávání poučených uživatelů	50%	-
S - Specifické vzdělávání	15%	-
M - Vzdělávání ICT koordinátorů	0	1 (K)

Další ukazatele pro oblast ICT

Ukazatel	skutečnost	plán
Diskový prostor k uložení dat pro žáky	Ano	-
Uložení dat na přenosné médium (disketa, CD,...)	Ano (USB)	-
Přístup pedagogů ke schránce elektronické pošty	Ano	-
Prostor pro žáky a pedagogy pro vystavení webové prezentace	Ano	-
Blokace přístupu ze školní sítě na www stránky a službu internetu, které škola určí	Ano	-
Přístup k ICT z domova pro pedagogy	Ano	-

Komentář

V rámci projektu IROP se podařilo kvalitativně velmi povýšit konektivitu školy. Byl pořízen výkonnější server, sjednotila se celá vnitřní přenosová síť, zrychlil se přenos dat. Také se z těchto prostředků podařilo částečně modernizovat počítačovou učebnu. Celkově se tedy dá konstatovat, že touto akcí se naše škola posunula na kvalitativní úroveň, která by se dala přirovnat k vyspělým soukromým společnostem.

Za zmínku ještě stojí zmínit fakt, že všichni zaměstnanci i žáci školy mají své e-mailové adresy, které jsou sdruženy pod školní doménou. Díky distanční výuce jsme také sjednotili on-line přístup k poskytovaným informacím i výuce. Rozhodli jsme se pro jednotnou výukovou platformu, a to Google Classroom a Meet.

10. Školní družina

Oddělení	Počet žáků – pravidelná docházka	Počet žáků – nepravidelná docházka	Počet vychovatelek
1	24	-	1
2	24	-	50 % úvazek
3	25	-	1
celkem	73	-	3

Prostory školní družiny	velmi dobré, příjemné prostředí
Vybavení školní družiny	Stále se zlepšující stav
Zahrada školní družiny	Je nutné opravit pískoviště ŠD!!!

Akce školní družiny		
22. 9. 2020	Přírodní bohatství naší země	Bozkovské jeskyně
7. 6. 2021	Voňavé dárečky - mýdla	Tkalcovské muzeum
8. 6. 2021	Voňavé dárečky - mýdla	Tkalcovské muzeum
9. 6. 2021	Voňavá zahrada – bylinky na zahradě	Školní zahrada
14. 6. 2021	Čarování s barvami	Družina
17. 6. 2021	Korálkování	Výtvarná dílna
18. 6. 2021	Barevné hrátky	Výtvarná dílna
25.6. 2021	My jsme muzikanti	Dílna Bosorka

Komentář

Kapacita školní družiny je téměř 100% využita. O zdejší školní družinu je v současné době stále zájem, což svědčí o dobré práci ŠD, resp. vychovatelek zdejší školní družiny. Školní družinu využívají také téměř všichni žáci prvního stupně Montessori vzdělávacího systému.

Školní družina ve školním roce 2020-21 absolvovala hned několik projektových dnů, které byly hrazeny z prostředků MŠMT – Šablony II. Tím nám jednak pomohla proinvestovat přidělené finanční prostředky, no a co je důležitější – děti měly tyto nadstandardní akce zcela zdarma.



11. Školní klub

Školní klub působí na naší škole nově od září 2016. Jeho kapacita je stanovena na 18 žáků. O žáky navštěvující tuto součást naší školy se ve školním roce 2020 - 21 staraly dvě asistentky pedagoga. Jeho činnost byla každodenní – a to od 13.00 do 14.00, resp. 15.00 hod. Financování bylo zajištěno jednak ze státního rozpočtu, dále pak z prostředků EU – „Šablony II“. Využívali ho žáci ze 4. až 7. tříd. O tuto mimoškolní aktivitu žáků je v současné době stále větší zájem žáků. Souvisí to jistě s velmi dobrou náplní akcí a pochopitelně s aktivním přístupem našich asistentek pedagoga.

12. Prevence sociálně patologických jevů

12.1 Prevence sociálně patologických jevů

Vzdělávání	Poznámka
Školní metodik prevence	Škola disponuje proškoleným pedagogem
Pedagogičtí pracovníci školy	„Osobnostní rozvoj pedagoga“
Školní vzdělávací program	
Etika a právní výchova	Výchova k občanství
Výchova ke zdravému životnímu stylu	Výchova ke zdraví
Preventivní výchova ve výuce jednotlivých předmětů	Výchova k občanství
Formy a metody působení na žáky, které se zaměřují na osobnostní rozvoj a sociální chování	Výchova k občanství, sportovně-turistické kurzy (lyžařský, vodácký, cykloturistický, poznávací), projektové dny
Organizace prevence	
Preventivní program školy	Metodik prevence
Využití volného času žáků	Třídní učitelé, zájmové kroužky
Průběžné sledování podmínek a situace ve škole z hlediska rizik výskytu sociálně patologických jevů	Vedení školy, výchovný poradce, třídní učitelé, Školní poradenské pracoviště

Uplatňování forem a metod umožňující včasné zachycení ohrožených dětí	Třídní učitelé
Poradenská služba školního metodika prevence	Ano
Poradenská služba výchovného poradce	Stanoveny návštěvní hodiny
Zajištění poradenských služeb speciálních pracovišť a preventivních zařízení	PPP Trutnov 1, SPC Trutnov, OSPOD, Varianta
Vybavení školy odbornými a metodickými materiály a dalšími pomůckami	ano
Školní řád (obsahuje zákaz nošení, držení, distribuci a zneužívání návykových látek v areálu školy a odpovídající sankce)	ano
Akce školy pro žáky k prevenci sociálně patologických jevů	Přednášky k různým vhodným tématům - viz plán práce na školní rok 2018-19

12.2 Hodnocení PPŠ

1) Zaměření PPŠ:

V rámci prováděné prevence rizikového chování na naší škole se snažíme předcházet výskytu rizikových jevů mezi žáky, omezujeme jejich další rozvoj, zmírňujeme již existující formy rizikového chování a pomáháme řešit jeho důsledky. Snažíme se u žáků podchytit užívání návykových látek či jiné závislostní chování. Dále se snažíme rozpoznat zanedbávání péče o děti a mladistvé, zneužívání a týrání (někdy také odhalujeme domácí násilí). Zároveň důsledně sledujeme absenci žáků. Opakovaně klademe důraz na pozitivní ovlivňování klimatu školy s minimem kázeňských problémů (ve škole i mimo ni), na vzájemnou komunikaci a spolupráci žáků, pedagogických pracovníků a rodičů.

Chceme, abychom vychovali sebevědomého a po všech stránkách zdravého člověka, který bude naší společnosti přínosem, nikoliv přítěží.

Mezi rizikové chování patří a my se jej snažíme podchytit a řešit:

- agrese, šikana, kyberšikana, násilí, intolerance, antisemitismus, extremismus, rasismus a xenofobie
- záškoláctví
- závislostní chování (netolismus, gambling, tabakismus, alkoholismus, užívání návykových a psychotropních látek a s ním spojená různá infekční onemocnění – žloutenka, AIDS a další)
- rizikové sporty a rizikové chování v dopravě
- poruchy příjmu potravy (záchvatovité přejídání, bulimie, anorexie)
- rizikové sexuální chování a s ním spojené nechtěné těhotenství a onemocnění pohlavními chorobami
- domácí násilí, týrání, různé druhy zneužívání
- kriminální chování (vandalismus, krádeže...).

2) Konkrétní cíle našeho programu:

2.1. Prevence agrese, šikany, kybernetické šikany, násilí, vandalismu, intolerance, antisemitismu, extremismu, rasismu a xenofobie

- předcházet různým formám a projevům šikany podporou pozitivního a zdravého klimatu ve třídě i ve škole,
- zajistit dohled nad bezpečností žáků o přestávkách a volných hodinách,
- upevňovat obecně uznávané hodnoty a morální postoje ve společnosti,
- vzdělat žáky v oblasti šikany a kyberšikany,
- proškolit pedagogické pracovníky v oblasti šikany a kybernetické šikany.

2.2. **Prevence záškoláctví**

- předcházet záškoláctví podporou pozitivního a zdravého klimatu ve třídě i ve škole,
- upevňovat spolupráci a komunikaci s rodiči,
- spolupracovat s dalšími subjekty v případě podezření na záškoláctví (zdravotníci, OSPOD., PČR)

2.3. **Prevence závislosti (kouření, alkoholismus, virtuální drogy, sekty...), užívání návykových látek, patologické hráčství (gambling)**

- předcházet užívání jakýchkoliv návykových látek a činností,
- omezit přístup žáků k virtuálním drogám ve škole (zablokování nevhodných webových stránek a sociálních sítí),
- upozorňovat na zdravotní rizika a právní důsledky spojené s užíváním návykových látek,
- vést žáky k pravidelným sportovním a zájmovým činnostem,
- proškolit učitele pro případ první pomoci při intoxikaci nebo zdravotní indispozici.

2.4. **Prevence rizikových sportů a chování v dopravě**

- začlenit dopravní výchovu do výuky,
- upozorňovat na zdravotní rizika a právní důsledky při nedodržování bezpečnostních pravidel.

2.5. **Prevence poruch příjmu potravy**

- podporovat zdravý životní styl a kladný vztah žáků ke svému tělu, předcházet negativním vlivům médií a reklamy,
- upozorňovat na zdravotní rizika spojená s poruchami příjmu potravy.

2.6. **Prevence rizikového sexuálního chování**

- předcházet rizikům předčasného a rizikového sexuálního života,
- upozorňovat na zdravotní rizika a právní důsledky spojené s tímto chováním,
- posilovat a upevňovat obecně uznávané hodnoty související s rodičovstvím.

2.7. **Prevence domácího násilí, týrání a zneužívání**

- předcházet rizikům zneužívání (i sexuálního), týrání a zanedbávání,
- poučit žáky o možnostech řešení domácího násilí s dalšími subjekty (linky důvěry...),
- podporovat zdravé sebevědomí žáků, posuzovat chování ve vztahu k normalitě a společenské normě,
- spolupracovat s dalšími subjekty (OSPOD, linka důvěry...) v případě podezření na nějaký druh domácího násilí.

2.8. **Prevence kriminality (krádeže, vandalismus)**

- předcházet základním projevům kriminality a delikvence,
- upozorňovat na právní důsledky při nedodržení zákonů a pravidel,
- upevňovat spolupráci a komunikaci s rodiči,
- spolupracovat s dalšími subjekty (policie) v případě podezření na kriminální činnost.

Školní rok 2020/21 opět významně postihla rozsáhlá opatření kvůli šíření nemoci COVID - 19, bohužel. Již v říjnu byly všechny školy nuceny přejít z prezenčního vzdělávání na distanční formu výuky. Tímto způsobem jsme s žáky a jejich rodiči komunikovali většinu školního roku. Tato situace nám tak plnění preventivního programu značně ztížila. Je jasné, že jsme museli některé aktivity přesunout na jiné období, s některými jsme v kyberprostoru velmi improvizovali a jiné jsme vůbec nemohly zrealizovat. Již nyní můžeme konstatovat, že v příštím období budeme mít, co dohánět. Přesto jsme na svou práci nezanevřeli a snažili jsme se v nelehkých podmínkách nejen učit, ale i pracovat s rizikovými jevy, jak to jen bylo možné.

3) **Hlavní cíl PPŠ:**

Preventivní program pro šk. rok 2020/21 byl především **zaměřen na zdravý životní styl**. Pro udržení zdraví a prevenci civilizačních chorob je klíčový právě zdravý styl života. Nelehké období pandemie koronaviru ukázalo v plné síle, jak je toto téma skutečně důležité, a že jsme si jej zvolili správně.

Body, kterým jsme se různou formou věnovali:

- ❖ co je zdraví
- ❖ jak žít zdravě – pilíře zdravého životního stylu
- ❖ zásady zdravé výživy

- ❖ udržování přiměřené tělesné hmotnosti
- ❖ dostatek pohybu
- ❖ pobyt na čerstvém vzduchu
- ❖ eliminace návykových látek (tabákové výrobky, alkoholické nápoje, návykové a psychotropní látky, léky)
- ❖ eliminace závislostního chování (gambling, netolismus, sekty...)
- ❖ vhodná náplň volného času
- ❖ dostatek spánku
- ❖ vhodný odpočinek – aktivní, pasivní
- ❖ duševní hygiena - umění zvládat stres
- ❖ péče o své sociální kontakty – pěstování kamarádských i přátelských vztahů

4) Použité formy a metody k dosažení vytyčených cílů:

4.1. Primární prevence ve výuce

Na 1. stupni spočívá těžiště práce na třídním učiteli. Všichni třídní učitelé jednotlivá témata vhodně zařazovali do výuky vybraných předmětů a celkově působili na žáky svou osobností a příkladem. Na 2. stupni bylo třeba koordinovat práci třídního učitele s vyučujícími jednotlivých předmětů, kterých se primární prevence nejvíce týká (výchova ke zdraví, výchova k občanství, přírodopis, chemie, informatika, tělocvik, ale i literatura a dějepis).

4.2. Primární prevence ve spolupráci s internetem či dalšími subjekty

V každém ročníku se vybraná témata primární prevence doplnila videospoty s odborníky, vzdělávacími filmy nebo on-line interaktivními programy na danou tematiku.

4.3. Mezitřídní spolupráce žáků či pedagogů a další aktivity

Posilovali jsme pozitivní vztahy mezi žáky z různých tříd naší školy (i mezi žáky a učiteli) a podněcovali jsme žáky i učitele ke vzájemné komunikaci, pomoci a sdílení každodenních starostí v lockdownu i toho, jak své životy nyní každý prožívá. Snažili jsme se s dětmi hodně mluvit i o tom, co je trápí. Přinášeli jsme možná řešení jejich problémů.

4.4. Spolupráce s rodiči

Zabezpečili jsme informovanost rodičů o postojích školy k preventivní strategii zveřejněním PPŠ na webu školy. Poskytovali jsme rodičům kontakty na organizace, zabývající se prevencí, a na odborníky, kteří jim mohou pomoci řešit jejich potíže. Intenzivně jsme spolupracovali s rodiči při řešení problémových situací. Nabízeli jsme různé formy osvěty (webináře pro širokou veřejnost, videospoty PČR, odkazy na odborné materiály a publikace...). V případě problému jsme zástupce žáků kontaktovali ihned. Poslali jsme o rozmáhající se kyberšikaně Dopis rodičům a na dané téma i jiná témata jsme diskutovali na online rodičovských schůzkách.

5) Analýza situace na škole:

Více se do prevence zapojovali všichni učitelé, kteří museli dennodenně reagovat na nastalé situace při online hodinách. A že se děly věci! Zároveň se všichni pedagogové zdokonalovali ve svých digitálních dovednostech, ale připravovali se i na dobu, kdy se výuka opět stane prezenční. K tomu jim pomáhaly různé webináře/školení a zasílané materiály – např. krizový plán pro školy „Až se sejdem ve škole“ pod záštitou OSPRCH z.s. (Odborná společnost pro prevenci rizikového chování) nebo plán MŠMT aj.

Byli jsme nuceni řešit tyto patologické jevy na obou stupních ZŠ (častěji na 2. st.):

- velmi časté pozdní příchody do online hodin či celková absence na online hodině
- záškoláctví – pár dětí nám bohužel ze systému vzdělávání zcela vypadlo (převážně ty bez ekonomického a sociálního zázemí)
- problematické vztahy mezi žáky a pedagogy - schválnosti až drzosti, nespolupráce žáků při výuce (celkem pravidelně) a někdy dokonce rušení výuky
- výjimečně také vulgární chování žáka a bohužel i jednoho rodiče během online hodiny, tedy veřejně před celou třídou (2x)
- kyberšikana vůči učitelům i spolužákům – pomluvy a urážky, focení a nahrávání učitelů i spolužáků a sdílení na sociálních sítích
- sebepoškozování – 1x (žák 2. st.)
- velmi časté podvody při školní práci – opisování od spolužáků, z internetu atd.

- nerespektování vedením školy vyhlášených pravidel distanční výuky – zde bohužel nelze reálně posoudit míru v úmyslném porušování těchto pravidel (žáci a někdy i rodiče)

Všechny tyto případy jsme jako vždy řešili dle doporučených postupů s ohledem na náš Školní a Klasifikační řád. Velmi důležitá byla neustálá informovanost pedagogů o situaci v rodinách, zdravotním stavu žáků a jejich projevech na hodinách kolegů. Jen tak se mohli učitelé trochu orientovat v chaosu, který všem nastal, neboť chyběl přímý kontakt a vizuální kontrola. I když jedním z pravidel distanční výuky bylo zapínat při online hodinách kameru jak na straně pedagoga, tak na straně žáka, stalo se postupně normou, že měli učitelé na monitoru jen ikony přihlášených žáků místo reálného obrazu. Nedalo se tak dobře kontrolovat, zda je žák skutečně v podmínkách a prostředí vhodném k výuce. Zda se nezabývá jinou činností nebo zda mu nejde o zdraví (již se v jedné škole stalo, že dítě dostalo záchvat a bylo samo doma; učitel z online hodiny mohl reagovat a zavolat pomoc). Jak se později ukázalo, právě nezapínání kamer a mikrofonů velmi nahrávalo tomu, čeho jsme se báli. Mezi dětmi se šířila neupřímnost a lhaní.

Z našich zkušeností vyplývá, že při online výuce probíhaly tyto nešvary:

- žáci výuku často absolvovali v leže, dokonce v posteli a v pyžamu
- při výuce jedli
- chatovali na sociálních sítích s kamarády a spolužáky
- poslouchali hudbu
- hráli hry, převážně počítačové
- fotili a nahrávali učitele a spolužáky
- tyto materiály pak sdíleli na sociálních sítích
- někteří se vědomě dopouštěli kyberšikany
- povídali si se členy rodiny, někdy také museli dohlížet na mladší sourozence
- opakovaně se vymlouvali na poruchy web kamer a mikrofonů
- hledali možné i nemožné důvody, proč nestíhají svou školní práci nebo, proč ji nemohou splnit.

Žáci postupně ztráceli pracovní návyky, nabourali si denní režim a školní aktivita se přesouvala do večerních a běžně i nočních hodin. Žáci přestávali být zodpovědní za včasné plnění svých úkolů a stále častěji se na něco vymlouvali, neboť jim situace hrála do karet. Když děti v noci nespaly, ráno zaspávaly výuku.

Zákazem cvičit a chodit ven děti zpohodlněly, přišly o svou fyzickou zdatnost a nabraly také kila. Hodně dětí trpělo domácí izolací i psychicky. Chyběl jim sociální kontakt s jinými lidmi a hlavně s jejich vrstevníky. Bohužel, podobné potíže se projevovaly napříč všemi školami. Každá se je snažila eliminovat. Právě tak my. Okamžitě jsme na patologické chování reagovali.

V nejzávažnějších případech byla svolána online porada a pedagogická schůzka. Proběhlo rovněž jednání s žáky i jejich zástupci (telefonicky, online či při osobní schůzce po rozvolnění opatření). Při naprostém odstřížení žáka z výuky jsme oslovili pracovníky OSPOD a jiné odborníky. Ve všech ostatních případech byli vždy informováni a k řešení vyzváni zákonní zástupci žáků prostřednictvím třídních učitelů či členů poradenského týmu.

Ve všech vážných případech porušování Školního řádu byly viníkům uděleny kázeňské postihy, přičemž jsme kladli důraz na individuální přístup k danému žákovi a problému.

Se třídou, v níž se objevily výrazné problémy ve vztazích či přístupu k výuce, intenzivně pracoval třídní učitel ve spolupráci s výchovným poradcem a metodikem prevence. Na konzultaci byl osloven odborník z PPP či jiného školského zařízení. V drtivé většině případů nám rodiče vyšli vstříc a pracovali na nápravě. Převážně úspěšně. Jen minimálně naše snaha nebyla vyslyšena. Za tuto spolupráci a nesmírnou trpělivost patří všem rodičům velký dík. Bez nich bychom nemohli vykonávat svou práci.

6) Vlastní hodnocení preventivního programu školy na rok 2020/21:

6.1. Vzdělávání pedagogů

- škola se zapojila do projektu podporující digitální vzdělávání pedagogických pracovníků
- vedení i učitelé absolvovali různá školení/webináře
- všichni pracovníci se pravidelně seznamovali s novými opatřeními, doporučeními a vyhláškami MŠMT a MZd

6.2. Školní poradenské pracoviště

Školní poradenské pracoviště bylo k dispozici neustále přes různé komunikační kanály a bylo jen na dětech, rodičích či učitelích jakou formu při oslovení využili. Někteří se na tým obrátili s prosbou o radu jen jednou, jiní spolupracovali pravidelně, dokud se problém nevyřešil.

6.3. Prevence rizikového chování

- učební plány v předmětech, které se týkají rizikového chování, byly splněny
- prevencí se zabývali i třídní učitelé na pravidelných online hodinách a učitelé v hodinách Výchovy ke zdraví, nebo Občanské výchovy
- v rámci projektu Skutečně zdravá škola („Zdravé jídlo ve ŠJ i doma“; „Jsme to, co jíme a jak žijeme“) jsme se snažili podnítit u dětí snahu připravovat si doma zdravé pokrmy a nápoje, pravidelně jíst, dodržovat pitný režim, nepřejídat se
- díky zákazu se neuskutečnily sportovní akce a soutěže
- neproběhla praktická osvěta ve zdravotědě; základy první pomoci si děti vštěpovaly jen pomocí internetu (videa, obrázky, schémata)
- o drogách a zdravém životním stylu se nejvíce hovořilo na hodinách prvouky, přírodovědy, přírodopisu, chemie a výchov (Vz, Pč, Tv)
- s využitím dotazníku proběhlo mapování klimatu ve třídách
- žáci 6. ročníku mohli elektronicky vyplnit tradiční vstupní dotazník
- žáci 9. ročníku měli možnost elektronicky vyplnit tradiční výstupní dotazník
- v 7. roč. se žáci věnovali Poruchám v příjmu potravy a Dospívání s důrazem na pochopení vývojových změn těla a hygienu pohlavních orgánů
- žáci 7. - 9. ročníků částečně prošli programy „Život s cigaretou“ a „Život s alkoholem“ v elektronické verzi
- žáci 9. roč. absolvovali pomocí internetové databáze program „Život s drogami“

6.4. Spolupráce mezi rodinou, školou a dalšími subjekty

Mezi většinou pedagogů a rodičů fungovala velmi úzká spolupráce. Rodiče využívali převážně telefonické a e-mailové spojení, případně komunikaci prostřednictvím aplikace Bakaláři. Na největší problémy byli zákonní zástupci žáků upozorněni v Dopise rodičům a při online třídních schůzkách se mohl každý rodič k řešenému jevu vyjádřit a podebatovat s ostatními rodiči. Velmi dobrá spolupráce byla i s dalšími subjekty jako Riaps, Shelter, PPP, OSPOD či PČR.

7) Zpětná vazba o účinnosti prevence na škole:

Žáci 6. roč. tradičně vyplňují vstupní dotazník, který nám poskytuje informace o tom, jaký mají přehled o vybraných tématech primární prevence. Žáci 9. ročníku obvykle vyplňují stejný dotazník jako tzv. výstupní. Porovnáním obou dotazníků si lze udělat obrázek o povědomí žáků v otázkách sociálně patologických jevů. Bohužel šk. rok 2020/21 zasažený opatřeními ve vztahu k nemoci COVID – 19 nám v tomto ohledu také moc nepřál, protože žáci své dotazníky vyplnili nesprávně, jiní je vyplňovali společně či je nevyplnili vůbec. Výsledky jsme tudíž nemohli zpracovat.

Je nám jasné, že vzdělávání v oblasti prevence naši žáci nedokončili v plném rozsahu a o některé programy byli ochuzeni.

Ale v rámci možností, které jsme měli během šk. roku 2020/21, poznamenaného pandemií Koronaviru, se nám celkem dařilo reagovat na problémové situace a včas je řešit bez vážných následků. V příštím období, pokud nám to situace dovolí, se budeme snažit mnohé dohnat.

Komentář

Na škole pracuje velmi dobře Školní poradenské pracoviště. I když se občas nějaké náznaky šikany ve škole objeví, lze konstatovat, že jich je velmi málo a že jsou také velmi rychle odhaleny a řešeny. Oproti ostatním trutnovským školám vykazujeme výrazně menší počet sociálně patologických jevů, tudíž vytváříme pro žáky naší školy bezpečné a příjemné prostředí. V době, kdy byla škola velmi často uzavřena z důvodu silící pandemické situace, se i tak vyskytly sociálně patologické jevy, které pochopitelně odpovídaly „nepochopení“ práce v on-line prostředí. Vše je popsáno výše, budiž tato skutečnost je velkým ponaučením pro žáky naší školy pro budoucnost.

13. Materiálně-technické podmínky vzdělávání

Prostředí, prostory a vybavení	komentář
Budovy, učebny a další místnosti a jejich estetická úroveň	Prostory jsou vyhovující, téměř všechny učebny vymalovány. V hlavní budově provedena výměna oken, rekonstrukce osvětlení, na přístavbě vyměněna podlahová krytina. Nově vybudovány učebny pro Montessori vzdělávání.
Odborné pracovny, multimediální učebny	F + Ch, Informatika, Př, PČ, Kuch., VV, Jazyky a HV. Fy + Ch po generální opravě. Dataprojektory a interaktivní dataprojektory umístěny téměř ve všech odborných učebnách.
Zahrady, odpočinkový areál, hřiště	Dvě zahrady, hřiště na plážový volejbal, fotbalový stadion v nájmu, postupná výměna herních prvků na zahradě u družiny, žádost o grantové řešení vybudování víceúčelového sportovního hřiště. Zde také probíhá oprava plotů.
Tělocvična, malá tělocvična (taneční sál)	Tělocvična po generální opravě. Malá tělocvična přebudována na víceúčelovou místnost s nadstandardní audiovizuální technikou.
Vybavení učebními pomůckami , I. a II. stupni ZŠ	Stav dostačující, dochází k postupnému dokupování nových pomůcek. Nakoupeny také základní pomůcky pro Montessori vzdělávací systém.
Vybavení žáků učebnicemi, učebními texty, sešity	K dispozici interaktivní učebnice pro žáky na II. stupni školy na všechny hlavní vyučovací předměty.
Vybavení kabinetů, laboratoří a učeben pomůckami	Některé pomůcky jsou příliš zastaralé, učebny naopak vybaveny moderní didaktickou technikou. Učebna Chemie – Fyziky vybavena novými a moderními pomůckami.
Školní jídelna	Škola disponuje odbavovacím systémem. Výstavba spojovacího krčku mezi hlavní budovou a školní jídelnou je dokončena. Velmi pěkné a klidné prostředí.

	Jídelna má k dispozici nový konvektomat.
Vchody do školy	Na všechny 4 vchody do školy nainstalovány kamery s možností záznamu (Hlavní vchod, vchod pro žáky, vchod do tělocvičny, vchod do tanečního sálu). Možnost sledování aktuálního stavu na monitoru ve sborovně a kanceláři sekretariátu. Dále doinstalován kamerový systém k šatnám a do tělocvičen.

Komentář

Za posledních několik let se ve škole podařilo realizovat mnoho akcí na podporu celkové image školy. Patří za to velký dík zřizovateli školy, ale také vzhledem k zapojení se do mnoha vypisovaných projektů a grantů, aktivním zaměstnancům školy. Po provozní stránce bude ještě potřeba zaměřit pozornost na opravu střechy nad hlavní budovou a výměnu podlahových krytin v hlavní a vedlejší budově školy.

Pro zajištění smysluplného výchovně vzdělávacího působení na škole se dále jeví následující systém:

- **hlavní budova – kmenové třídy II. stupně + odborné učebny**
- **původní budova – kmenové třídy I. stupně + jejich zázemí včetně jedné odborné učebny**
- **vedlejší budova – Montessori vzdělávací systém + jejich zázemí + družina**

Pro rok 2022 by bylo dobré využít v maximální možné míře možnosti čerpání prostředků z IROPu především na budování a opravy odborných učeben, ale také přebudování výše uvedeného systému školy. Tím bychom byli také velmi finančně nápomocni našemu zřizovateli – tedy městu Trutnovu.

14. Další údaje o škole

Dary	➤ Škola obdržela fin. dar od spol Women for Women na obědy žáků ze sociálně slabých rodin	63.982,- Kč
Projekty realizované školou / finance z cizích zdrojů /	➤ DIGI vzdělávání – partnerská škola ➤ IROP – Úpravy ZŠ Trutnov (učebna Che-Fy) ➤ Šablony II Zlepšení kvality výuky na ZŠ (Projekt ukončen v dubnu 2021) ➤ Dotace MŠMT – vybavení školy	284 000,- Kč Viz hospodaření školy Viz hospodaření školy 379 000,- Kč
Účelové provozní příspěvky (rok 2020 po úpravách)	➤ Veškeré údaje uvedeny ve zprávě o hospodaření školy	

15. Hodnocení školy

15.3 Hodnocení výsledků finančních a řídicích kontrol za rok 2020-21

Organizace má zpracovávánu směrnici „Vnitřní kontrolní systém“ a plán kontrol na rok 2016. Vnitřní kontrolní systém je zaměřen především na kontrolu rozpočtu a účetnictví, včetně mzdové agendy – při namátkových kontrolách byla pozornost zaměřena především na účelnost vynakládání finančních prostředků organizace a věcnou a formální správnost účetních dokladů. Při kontrolách nebyly zjištěny závažné nedostatky, dílčí nedostatky byly průběžně řešeny ve spolupráci s účetní či jiným zodpovědným pracovníkem.

15.3.1 Kontroly ze strany zřizovatele

Ve školním roce 2020-21 neproběhla žádná veřejnosprávní kontrola zřizovatelem školy.

15.3.2 Kontrola ze strany Ministerstva školství, mládeže a tělovýchovy

Finanční kontrola ve veřejné správě ve školním roce 2020-21 neproběhla.

15.3.3 Kontrola Krajské hygienické stanice

Ve školním roce 2020-21 neproběhla žádná kontrola ze strany KHS.

15.3.4 Česká školní inspekce

Ve školním roce 2020-21 proběhla dne 3. června 2021 inspekční činnost ze strany ČŠI.

Byla zaměřena na získávání a analyzování informací o činnosti školy v období po návratu žáků k prezenčnímu vzdělávání. Tato inspekční činnost proběhla distanční formou a v rámci ní nebylo zjištěno ze strany školy žádné pochybení.

15.3.5 Kontrola hasičského záchranného systému

Kontrola Hasičského záchranného systému proběhla v květnu 2021 v souvislosti s kolaudačním řízením nově vybudovaného spojovacího krčku (viz protokol závazné stanovisko ze dne 25. 5. 2021). Toto řízení tím bylo uzavřeno.



16. Odborová organizace

Na Základní škole, Trutnov 3, Náchodská 18 již delší dobu nepůsobí místní odborová organizace.



17. Hospodaření školy za rok 2020

1. Zhodnocení výsledků hospodaření

1.1 Přehled hlavních finančních ukazatelů a finanční vypořádání

Celkový příspěvek na činnost v roce 2020 činil 31.515.653,83 Kč, z toho dotace na přímé náklady na vzdělávání z prostředků MŠMT (ÚZ 33353) po konečné úpravě rozpočtu činila 22.501.573,- Kč, dotace MŠMT (UZ 33353) na Technické vybavení byla ve výši 379.090,- Kč. Příspěvek na činnost z prostředků Města Trutnov (po konečné úpravě rozpočtu) činil 3.629.000,- Kč. Účelový provozní příspěvek z prostředků Města Trutnov na úpravy ZŠ činil 4.406.000,- Kč, účelový příspěvek na spoluúcast a náklady projektu IROP z prostředků Města Trutnov byl ve výši 32.561,10 Kč.

Projekt EU OP VVV Šablony II. Výzva č.02_16_022 „Zlepšení kvality výuky ZŠ“(UZ 33063) činil 528.001,73 Kč. Dotace z odpisů DHM (účet 403) ve výši 39.428,- Kč.

Celkové náklady na činnost školy k 31. 12. 2020 činily celkem 33.282.903,80 Kč (z toho hlavní činnost 32.864.625,27 Kč), výnosy pak 33.276.167,61 Kč (z toho v hlavní činnosti 32.833.532,61 Kč). Hospodářský výsledek činil ztrátu 28.516,62 Kč (z toho v hlavní činnosti představoval ztrátu ve výši 31.092,66 Kč a zisk z vedlejší činnosti ve výši 2.576,04 Kč.

1.2 Investiční činnost

Základní škola obdržela v roce 2020 dotaci na investice od Města Trutnov na stavební úpravy ve výši 3.752.000,00 Kč.

1.3. Pracovníci a mzdové prostředky

Limit mzdových prostředků ze státního rozpočtu pro rok 2020 byl stanoven ve výši 16.104.110,- Kč, OPPP 220.000,- Kč, Čerpáno bylo k 31. 12. 2020 16.324.110,- Kč (z toho prostředky na platy 16.104.110,- Kč a OPPP 220.000,- Kč).

Z doplňkové činnosti byly vyplaceny mzdové prostředky ve výši 140.000,- Kč, OPPP byly vyplaceny ve výši 0,- Kč. Z rozpočtu zřizovatele byly vyplaceny mzdové prostředky ve výši 0,- Kč, OPPP byly vyplaceny ve výši 64.886,- Kč.

Z projektu OP VVV EU „Zlepšení kvality výuky ZŠ“ (UZ 33063) byly vyplaceny mzdové prostředky ve výši 41.431,- Kč, OON ve výši 248.180,- Kč.

Celkový objem mzdových prostředků vyplacených v roce 2020 činil 16.818.607,- Kč (z toho prostředky na platy 16.285.541,- Kč a OPPP 533.066,- Kč). Náhrady za nemoc vyplaceny ve výši 63.586,- Kč.

1.4 Doplňková činnost (vedlejší hospodářská činnost)

Doplňková činnost v roce 2020 byla realizována ve formě pronájmu nebytových prostor a ve formě stravování cizích strávníků. Celkové výnosy DČ v roce 2020 činily 442.635,- Kč, náklady 440.058,96 Kč. Zisk z DČ činil 2.576,04 Kč.

1.5 Mimorozpočtové a doplňkové zdroje

V roce 2020 nebyly základní škole poskytnuty finanční dary.

1.6 Finanční fondy

Fond kulturních a společenských potřeb (FKSP)

Stav fondu k 1. 1. 2020 činil 379.872,94 Kč. Tvorba fondu z objemu vyplacených mzdových prostředků za rok 2020 činila 326.982,54 Kč. Čerpáno z fondu bylo v roce 2020 177.217,00 Kč. Stav fondu k 31. 12. 2020 činil 529.638,48 Kč.

Fond rozvoje majetku (FRM)

Stav fondu k 1. 1. 2020 činil 15.365,63 Kč. Tvorba fondu z odpisů za rok 2020 činila 511.683,00 Kč. Čerpáno z fondu bylo v roce 2020 odvodem do rozpočtu města ve výši 480.000,- Kč. Fond byl tvořen a následně čerpán investiční dotací Města Trutnov ve výši 3.752.000,00 Kč na stavební

úpravy a taktéž vlastním čerpáním na pokrytí nákladů oprav. Stav fondu k 31. 12. 2020 činil 0,- Kč.

Rezervní fond (RF)/ z HV

Stav fondu k 1. 1. 2020 činil 0,- Kč. Fond byl v roce 2020 tvořen z HV 2019 ve výši 128.0707,75 Kč a následně ve stejné výši čerpán na pokrytí nákladů oprav. Stav fondu k 31. 12. 2020 činil 0,- Kč.

Rezervní fond (RF)/ z ostatních zdrojů

Stav fondu k 1. 1. 2020 činil 978.303,40 Kč. Tvorba fondu byla v roce 2020 z nedočerpané dotace projektu EU OP VVV ve výši 450.301,67 Kč. Čerpáno bylo z nedočerpané dotace EU ve výši 978.303,40 Kč. Stav fondu k 31. 12. 2020 činil 450.301,67 Kč.

Fond odměn (FO)

Stav fondu k 1. 1. 2020 činil 0 Kč. V roce 2020 nebyl fond ani tvořen, ani čerpán. Stav fondu k 31. 12. 2020 činil 0 Kč.

1.7 Odvody do rozpočtu Města Trutnov

Odvody do rozpočtu města v roce 2020 byly provedeny z odpisů ve výši 480.000,- Kč.

2. Hodnocení hospodaření s dotacemi ze státního rozpočtu

V roce 2020 byla základní škole poskytnuta dotace na přímé náklady na vzdělávání z prostředků MŠMT (UZ 33353) ve výši 22.501.573,- Kč. **Poskytnuté prostředky z dotace na přímé vzdělávání byly čerpány v plné výši.**

V roce 2020 byla základní škole poskytnuta dotace na Technické vybavení z prostředků MŠMT (UZ 33353) ve výši 379.090,- Kč. **Poskytnuté prostředky z dotace byly čerpány v plné výši.**

V roce 2020 byla čerpána dotace z projektu EU OP VVV „Zlepšení kvality výuky ZŠ“ (UZ 33063) ve výši 528.001,73 Kč. **Poskytnuté prostředky byly čerpány v plné výši.**



Výroční zpráva **předložena** členům Školské rady k 6. říjnu 2021

Výroční zpráva **schválena** Školskou radou dne 14. října 2021

Mgr. Dušan Rejl
předseda ŠR

Mgr. Zdeněk Švarc
ředitel školy

